

UQAR-INFO

JOURNAL DE L'UNIVERSITÉ DU QUÉBEC À RIMOUSKI

24e année, numéro 12 Mardi, 2 février 1993

Le mandat du recteur : Le processus

Marc-André Dionne étant en poste depuis le 22 juin 1988, son mandat de cinq ans vient à échéance le 21 juin 1993. Le processus de « désignation des chefs d'établissement » du réseau de l'Université du Québec, dont les règles sont très précises et impliquent plusieurs étapes, s'est donc amorcé à l'UQAR il y a quelques semaines. Il s'agit d'un processus concerté entre le conseil d'administration de l'UQAR et l'Assemblée des Gouverneurs de l'Université du Québec.

Avant le 200^e jour précédant la fin du mandat d'un chef d'établissement, l'Assemblée des Gouverneurs de l'Université du Québec et l'établissement concerné constituent un comité de sélection composé du président de l'Université du Québec, M. Claude Hamel, de deux personnes nommées par le conseil d'administration de l'établissement et de deux personnes nommées par l'Assemblée des Gouverneurs.

Conformément à la réglementation de l'UQ, le conseil d'administration de l'UQAR procédait le 10 novembre dernier à la nomination de M. André Casgrain et de M. Rodrigue Bélanger pour siéger à ce comité. La composition de ce comité a été complétée le 16 décembre dernier par la nomination par l'Assemblée des Gouverneurs de M. Daniel Beaudry, étudiant à la maîtrise en gestion de projet à l'UQAR et M. Robert Papineau de l'E.T.S.

Le conseil d'administration de l'UQAR a en outre approuvé les critères de sélection à partir desquels le travail du comité s'effectuera, ainsi que l'étendue et la durée de la consultation qui

doit être faite. Ces décisions ont été transmises à l'Assemblée des Gouverneurs qui les a approuvées.

Par ailleurs, le chef d'établissement doit indiquer au président de l'Université du Québec, avant le 200^e jour précédant la fin de son mandat, s'il a l'intention de solliciter un nouveau mandat.



Dans la négative, le comité de sélection établit les critères de sélection, procède à un appel de candidatures, examine les dossiers présentés, établit la liste des candidatures retenues et effectue les entrevues avec les candidates et candidats retenus et procède à une consultation. Dans l'affirmative, le comité de sélection effectue une consultation sur le renouvellement. C'est ce qui se passera à l'UQAR, M. Dionne ayant indiqué qu'il sollicitait un renouvellement de son mandat.

Le processus de consultation, qui prévoit la participation des membres du corps professoral, des personnes occupant un poste de direction d'enseignement ou de recherche, des cadres et des membres du conseil d'administration et de la commission des études de l'établissement, doit durer un maximum de vingt jours. Cette consultation devrait s'amorcer très prochainement.

Après avoir pris connaissance des résultats de cette consultation le comité acheminera sa recommandation à l'Assemblée des Gouverneurs de l'Université du Québec. Par la suite, la recommandation de l'Assemblée des Gouverneurs devra être soumise au Gouvernement du Québec qui procédera, par décret, à la nomination officielle du recteur de l'UQAR.

Le bureau de l'Acfas à l'UQAR

Les activités d'organisation du Congrès de l'Acfas sont désormais centralisées au local E-216. On peut y rejoindre Sylvie Roy (724-1621) et Marie Marcotte (724-1619).

Dans ce numéro :

Un plan de développement à la bibliothèque : p. 2

UQAR 2004 : p.3

Les récentes publications : p. 4

Le rapport annuel du Conseil des Universités : p. 5

Les Jeux du commerce : p. 6

Les activités à venir : p. 8

À la bibliothèque :

Le plan de développement des collections

Dans le «Programme annuel d'activités 1991-1992» de la Bibliothèque de l'UQAR, la rédaction d'un Plan de développement et de gestion des collections apparaissait comme prioritaire. Certaines étapes importantes ont été franchies et un rapport d'ensemble devrait être réalisé en juin 1993. Gérard Mercure nous indiquait que l'équipe affectée à la rédaction du plan et à l'évaluation des collections effectue actuellement une consultation des départements afin de «valider» les informations et les hypothèses élaborées.

Mais revenons un peu en arrière...

Après presque vingt-cinq ans d'existence, la bibliothèque de l'UQAR n'a jamais entrepris semblable opération de planification. Depuis



À la bibliothèque : Subventions du C.R.S.H.

Le Conseil de recherche en sciences humaines du Canada accordait, cette année, à la Bibliothèque de l'UQAR une subvention de 26 000 \$ sur deux ans, en réponse à deux demandes totalisant une somme de 48 000 \$ pour développer les collections spécialisées en lettres et en documentation régionale de l'Est du Québec.

Jusqu'ici, trois secteurs documentaires ont profité du programme d'aide au développement des collections de recherche. D'abord celui des Pêcheries et des ressources maritimes pour un montant de 20 000 \$, puis, depuis 1989, celui de la Documentation régionale de l'Est du Québec, pour un total de 32 000 \$. Le secteur des Lettres bénéficiera pour la première fois d'une tranche de 4 000 \$ d'une subvention totale de 8 000 \$ pour l'acquisition d'outils de recherche, de monographies et de périodiques dans le domaine précis des théories littéraires.

CAIFÉ

Veillez noter que le Centre d'action et d'information en français écrit (CAIFÉ), toujours présent à la bibliothèque les mardi, mercredi et vendredi, est maintenant installé dans le bureau J-225. Le numéro de téléphone est celui indiqué dans l'annuaire de l'UQAR, c'est-à-dire le 1213.

quelques années, d'autres universités québécoises ont amorcé des démarches semblables et le réseau de l'Université du Québec s'est penché sur la question épineuse de l'évaluation des collections. Car le mot clé de toute entreprise de planification du développement d'une bibliothèque est bien «évaluation». Il ne s'agit pas, en effet, d'acquérir, à tout venant, des livres, des monographies et des périodiques. Il s'agit de planifier les acquisitions à venir, en fonction de l'état de la collection, de l'importance relative de chaque secteur disciplinaire et des ressources disponibles.

La plus grosse tâche à laquelle l'équipe de Gérard Mercure s'est attachée a donc été de développer des outils d'évaluation qui soient opérationnels et fiables. Il fallait en effet évaluer la collection en fonction des besoins des programmes d'enseignement et de recherche de même qu'en fonction de la documentation disponible sur le marché. À l'aide d'instruments informatiques spécialisés, on a établi le portrait détaillé de la collection actuelle et dégagé des statistiques parlantes quant aux acquisitions effectuées, quant aux consultations et aux emprunts et quant aux ressources financières affectées, en regard des diverses disciplines représentées. On pouvait, par la suite, établir le niveau de développement actuel et le niveau souhaité, en appliquant une échelle normalisée comprenant cinq niveaux. Le niveau 4, par exemple, correspond à la collection de recherche. La mise en perspective des niveaux actuels et souhaités en regard de la production éditoriale permettra, ultimement, d'établir un plan budgétaire par secteur. Une telle évaluation doit être faite pour les quelques vingt secteurs disciplinaires couverts par la collection.

Le secteur biologie a fait l'objet d'un projet pilote qui a permis de tester et d'améliorer les outils élaborés. Puis, l'évaluation des autres secteurs a été entreprise : elle est complétée pour le secteur génie, très avancée en biologie et en économie et gestion, et les travaux sont en cours en éthique, éducation, littérature et linguistique et océanographie. Le découpage des domaines et l'établissement des profils disciplinaires doit refléter les activités d'enseignement et de recherche et c'est entre autres sur cette question que l'avis des départements sera précieux.

L'ensemble de la démarche repose sur la nécessité de développer et de gérer de façon optimale les collections de la bibliothèque, en s'appuyant sur des données objectives et sur des orientations réfléchies. Lorsque les évaluations auront été complétées, des décisions importantes devront être prises, afin de rééquilibrer les collections quant aux proportions des monographies et de périodiques et afin de nourir adéquatement la recherche et l'enseignement.



Don de l'Ordre des comptables agréés

M. Jean-Pierre Desrosiers, président du comité de formation professionnelle de l'Ordre des comptables agréés, remet un chèque de 500 \$ à M. Jean-Hugues Rioux, directeur du module des sciences comptables. Ce don de l'Ordre permettra au service de la bibliothèque d'acquérir un plus grand nombre d'ouvrages en sciences comptables.

UQAR-2004 :

Le financement de la recherche : les tendances

Le travail du comité UQAR-2004 amorcé à l'automne dernier se poursuit activement : un groupe de travail, composé de Brigitte Gagnon, étudiante, Renée Sirois, professeure et Robert Paré, directeur du CEURS, tous membre du comité UQAR-2004, a terminé récemment une étude faisant état des tendances relatives au financement de la recherche universitaire par les organismes subventionnaires. Les données présentées dans cette étude constituent l'un des volets de la démarche globale et seront intégrées au document synthèse UQAR-2004.

C'est à partir de divers documents émanant principalement des grands organismes subventionnaires (CRSNG, CRSH, FCAR) que le comité a dégagé les tendances qui orienteront le financement de la recherche universitaire au cours des prochaines années. Comme nous l'indiquait Mme Renée Sirois, la majorité des éléments d'orientation identifiés grâce à cette lecture systématique étaient déjà perçus, plus ou moins intuitivement, par ceux et celles que la recherche universitaire préoccupe. Cependant, ce qui est à remarquer, c'est la concordance des textes des organismes et la constance dans le discours qu'ils produisent.

Synergie, recherche stratégique, stimulation des collaborations, concentration et sélectivité : voilà quelques-uns des concepts qui émergent le plus clairement des textes. Dans les prochaines années, le financement de la recherche sera déterminé par ces grands principes.

Les tendances

Ainsi, autant en sciences humaines qu'en sciences appliquées, les organismes favorisent une certaine concentration des ressources et le développement de «masses critiques». Les projets impliquant de grosses équipes de chercheurs et chercheurs et s'échelonnant à moyen ou à long terme seront vraisemblablement les mieux reçus. Par ailleurs, dans le secteur des sciences humaines en particulier, la multi-disciplinarité des recherches sera encouragée et il est à prévoir qu'on encouragera également de plus en plus les projets impliquant la synergie entre les sciences humaines et les sciences appliquées.

La priorité sera en outre accordée à l'excellence. La qualité du dossier du chercheur ou de la chercheuse prendra donc une importance de plus en plus grande. Cette tendance à la sélectivité est toutefois nuancée par la volonté des organismes subventionnaires d'assurer une relève scientifique par des programmes destinés aux nouveaux chercheurs et un financement accru aux étudiantes et des étudiants de 2e et 3e cycles.

Quant aux secteurs qui seront privilégiés par les organismes subventionnaires, la pratique actuelle qui est d'identifier des axes de recherche stratégique se maintiendra. Les thématiques prioritaires pourront varier, mais les organismes continueront à identifier les thèmes ou les secteurs dans lesquels la recherche sera favorisée.

Les universités et les chercheurs et chercheuses seront fortement encouragés à susciter la collaboration du secteur privé. Compte tenu de cette tendance, le financement des recherches fondamentales et de la recherche libre constituera un défi pour les universités.

Les opportunités

Les tendances observées permettent d'identifier des opportunités dont les universités en général et l'UQAR en particulier pourront bénéficier. En regard de la tendance à la concentration des ressources et à l'excellence, il sera nécessaire de miser sur les axes de développement regroupant déjà des équipes solides : en demeurant concurrentielles, ces équipes accroîtront la reconnaissance de l'UQAR, ce qui facilitera la collaboration avec des équipes d'autres universités ou du secteur privé dans d'autres domaines de recherche. Le désir des organismes de susciter l'émergence d'une relève constitue en outre une opportunité pour l'UQAR d'intégrer ses étudiants aux recherches des professeurs et professeurs et de stimuler le développement des études avancées. La petite taille de l'UQAR constitue, en regard du financement de la recherche, à la fois sa force et sa faiblesse. Sa force en ce qu'elle facilite les contacts entre étudiants et professeurs et la collaboration interdisciplinaire, et sa faiblesse en ce qu'elle rend difficile le développement d'une «masse critique» de chercheurs et chercheurs dans un domaine donné. L'éloignement des grands centres urbains est un facteur à prendre en compte également, entre autres en ce qui a trait au financement privé de la recherche, lequel n'est certes pas facilité par une économie régionale peu diversifiée.

Les défis

L'étude des grandes orientations des organismes subventionnaires pour les années à venir permettra au comité UQAR-2004 de cerner les défis qui attendent l'UQAR à ce chapitre. Mais l'intérêt de cette étude sera sans doute accentué par sa mise en perspective : l'analyse de ces données et de celles recueillies par les autres comités de travail permettra d'identifier les tendances, les opportunités, les forces et les faiblesses qui détermineront, à moyen terme, la spécificité de l'UQAR et qui orienteront son développement.

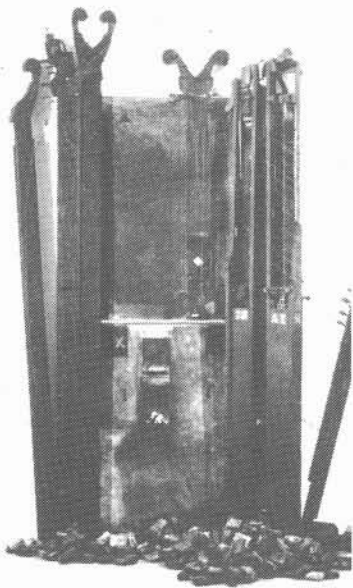
Comptez sur nous CGA,
les gestionnaires polyvalents



LA CORPORATION PROFESSIONNELLE
DES COMPTABLES GÉNÉRAUX LICENCIÉS
DU QUÉBEC

November Chroniken

Jeudi le 28 janvier avait lieu à l'UQAR le lancement du fascicule *November Chroniken*. En novembre dernier, au Musée régional de Rimouski l'événement November Chroniken comportait une exposition d'installations de Paul-Émile Saulnier, une lecture publique réunissant Manon Régimbald, Élisabeth Haghebaert, Paul-Émile Saulnier et Robert Dion et un concert du violoncelliste Érich Kory.



Le fascicule *November Chroniken* regroupe les textes présentés et lus lors de l'événement : *Dada*, de Manon Régimbald, *Bleu de prusse et fleur bleue*, d'Élisabeth Haghebaert, *Le Mur*, de Robert Dion et *Fugue*, de Manon Régimbald. Ces textes sont précédés d'un avant-propos de Paul Chanel Malenfant portant sur l'ensemble de l'événement. Rappelons que Manon Régimbald est théoricienne de l'art et critique à la revue *Etc Montréal*, que Élisabeth Haghebaert est chargée de cours à l'UQAR et responsable du CAIFÉ, et que Robert Dion et Paul Chanel Malenfant sont professeurs au Département de lettres de l'UQAR.

November Chroniken : quatre regards sur l'art et ses rôles par le biais de la littérature, de l'histoire de l'art, de la musique et de l'installation.

Une réédition :

Français fondamental

Laréédition de l'ouvrage de Guy Simard et Suzanne Canuel intitulé *Français fondamental* est maintenant disponible à la Coop étudiante de l'UQAR. Ce document s'inscrit dans la série *Penser écrire, Guides pédagogiques pour l'enseignement du français à l'Université*, réalisée grâce à une subvention du Fonds de développement académique du réseau (FODAR) de l'Université du Québec. Sous la direction de Yves Saint-Gelais de l'UQAC, des équipes de l'UQAC, de l'UQTR et de la TÉLUQ ont préparé plusieurs guides portant

sur quelques thèmes reliés à l'écriture.

L'ouvrage de M. Simard et Mme Canuel s'adresse aux enseignantes et enseignants ainsi qu'aux étudiantes et étudiants qui désirent réviser certains points de grammaire. Le guide présente une synthèse des principales règles de grammaire, propose quelques exercices et renvoie à des ouvrages spécialisés et à des exercices supplémentaires. Il est conçu d'abord comme un outil de travail et d'apprentissage.

PETITS MOTS DU CAIFÉ

Certains mots, vous le savez, changent de sens en changeant de genre. Reliez chacun des mots suivants à sa définition (d'après *Le français en tête*, Benoît Leblanc et al., Montréal, HMH, 1992, p. 60 et *Le Petit Robert 1*).

- | | |
|-------------------|--------------------|
| 1. un espace | 2. une espace |
| 3. un vase | 4. une vase |
| 5. un voile | 6. une voile |
| 7. un mousse | 8. une mousse |
| 9. un mémoire | 10. une mémoire |
| 11. un interligne | 12. une interligne |
| 13. un solde | 14. une solde |
| 15. un cache | 16. une cache |
| 17. un cartouche | 18. une cartouche |
- A. Faculté de conserver ou de rappeler des états de conscience passés.
 B. Cachette.
 C. Rémunération versée aux militaires.
 D. Espace entre deux lignes imprimées ou écrites.
 E. Différence entre le débit et le crédit apparaissant à la clôture d'un compte.
 F. Pièce obturante en optique.
 G. Lame de métal servant à séparer et à maintenir les lignes.

- H. Selon le cas : exposé ou requête sommaire à l'adresse de quelqu'un ou dissertation adressée à une société savante.
 I. Selon le cas : munition, petit étui cylindrique ou boîte contenant un certain nombre de paquets de cigarettes.
 J. Emplacement réservé à la légende ou au titre, situé au bas d'un tableau, d'une carte géographique.
 K. Blanc placé entre les mots ou les lettres.
 L. Morceau de forte toile destiné à recevoir l'action du vent.
 M. Jeune garçon de moins de 16 ans qui fait sur un navire de commerce son apprentissage de marin.*
 N. Surface déterminée.
 O. Récipient.
 P. Morceau d'étoffe destiné à cacher.
 Q. Dépôt de terre et de particules organiques en décomposition, qui se forme au fond des eaux stagnantes.
 R. Plante ou écume, selon le cas.

Réponses en page 12

* Une prochaine fois : des mots qui changent de sens selon l'usage, français ou québécois.

En bref

Programme SYNERGIE : Le Ministère de l'Enseignement supérieur et de la Science annonce la tenue d'un troisième concours dans le cadre du programme Synergie. La date limite pour présenter des projets est fixée au 26 mars 1993. Les dossiers présentés doivent être complets et déposés en deux exemplaires. Pour plus d'information, consulter le *Guide pour la demande d'aide financière* et le bulletin qui précise les règles du programme. Ces documents peuvent être obtenus en communiquant au (418) 528-0469.

Carte d'assurance-maladie : La Fondation du Centre hospitalier régional de Rimouski offre le service de photographies pour la carte d'assurance-maladie du Québec. Pour 7,50 \$, taxes incluses, pour deux photos que vous pourrez faire authentifier sur place. Deux dollars seront versés à la Fondation à titre de don. Les séances ont lieu le mercredi sur rendez-vous seulement : téléphonez à la Fondation du CHRR, au 724-8580.

Au C.O.R., le 15 janvier :

Une visite du ministre Jean Charest

Le ministre de l'Environnement du Canada, M. Jean Charest, était de passage à Rimouski le 15 janvier dernier, afin de visiter les laboratoires du Centre océanographique de Rimouski (C.O.R.) et de prendre connaissance des principales recherches et activités en cours.

M. Charest a été accueilli par M. Alan Walton, directeur du C.O.R., M. Alain Soucy, directeur de l'INRS, et M. Marc-André Dionne, recteur de l'UQAR. M. Soucy et M. Walton ont présenté l'INRS et le Centre océanographique de Rimouski en faisant ressortir les grands axes de recherche : hydrodynamique, écotoxicologie et chimie marine, géologie/géophysique, écologie marine, aquaculture et biotechnologie. M. Émilien Pelletier a pour sa part fait un exposé sur les problèmes de pollution dans l'estuaire du Saint-Laurent et abordé la question des déversements de pétrole. Il a également été question de projets présentés dans le cadre du programme Eco-Recherche - Plan Vert, dont le ministère de l'Environnement est responsable. Le ministre Charest a finalement visité les laboratoires du C.O.R, guidé par M. Vladimir Koutikovsky, Bjorn Sundby et Mohammed El-Sabh.



De gauche à droite : M. Mohammed El-Sabh, M. Vladimir Koutikovsky, M. Alain Soucy, M. Jean Charest, M. Émilien Pelletier, M. Alan Walton, M. Marc-André Dionne et M. Bjorn Sundby.

Conseil des universités :

Bilan et perspectives

Le Conseil des Universités présentait récemment, dans son rapport annuel 1991-1992, le bilan de ses activités et identifiait ses perspectives d'action. Rappelons que le Conseil des universités, fondé en 1968, a pour fonction principale de «donner des avis au ministre de l'Enseignement supérieur et de la Science sur les besoins de l'enseignement supérieur et de la recherche universitaire et de lui faire des recommandations sur les mesures à prendre pour combler ces besoins.»

Du 1^{er} juillet 1991 au 30 juin 1992, neuf avis ont été transmis à la ministre, Mme Lucienne Robillard. Six de ces avis concernaient des projets de programmes soumis par des établissements universitaires, un avis touchait la reconnaissance de deux établissements, un autre abordait les plans quinquennaux d'investissements universitaires et un dernier avait pour objet la planification institutionnelle dans les universités québécoises. Soulignons par ailleurs que des travaux d'envergure ont été entrepris pendant cette période, lesquels ont mené à la publication, à l'automne 1992, d'avis portant sur les perspectives et défis du premier cycle universitaire, sur le secteur de l'ingénierie et sur les étudiants étrangers dans les universités québécoises.

Au chapitre des perspectives d'action, le Conseil des universités identifie les défis et les axes de développement des universités québécoises pour la décennie quatre-vingt-dix. «Les universités devront sans contredit relever les défis engendrés par ce qu'il est maintenant convenu d'appeler la massification de l'enseignement supérieur», écrit Mme Christian Querido, présidente du Conseil. Les politiques d'accessibilités, explique-t-elle, ont profondément transformé les clientèles qui maintenant se retrouvent à l'université. Mme Querido souligne par ailleurs que «l'internationalisation des circuits de recherche et la mobilité des étudiants aux cycles supérieurs agiront de plus en plus sur l'organisation universitaire». Selon la présidente il apparaît donc que l'accessibilité demeurera un besoin fort important, qui devra être précisé en regard d'exigences de qualité et de réussite. Les perspectives d'action du Conseil des Universités s'établiront nécessairement en relation avec ce contexte : Mme Querido souligne d'ailleurs «la volonté bien arrêtée du Conseil de contribuer, dans le cadre du mandat confié par le Législateur, à l'élaboration des orientations et des instruments qui assureront le développement futur de l'enseignement et de la recherche universitaires selon des formes et des modes diversifiés».

Subventions du MESS : 55 millions aux universités

La ministre de l'Enseignement supérieur et de la Science, Mme Lucienne Robillard a annoncé en janvier l'octroi de 55 millions de dollars aux établissements universitaires québécois, dans le cadre du *Programme d'accélération des investissements publics* mis en place par le gouvernement. Ces subventions, expliquait la ministre, «permettront aux établissements universitaires de réaliser une cinquantaine de projets d'aménagements et de réparation déjà jugés nécessaires et prioritaires, mais qui devaient figurer dans un plan ultérieur.»

Au chapitre de la répartition, 77,6 % de cette somme est octroyé à des établissements de la région montréalaise; l'Université de Sherbrooke, l'UQTR, l'Université Laval, l'UQAC et l'UQAR se partageant les quelque 12 millions restant. L'UQAR, quant à elle, obtient 0,4 million, soit 0,7 % du total des 55 millions investis.

Du 7 au 10 janvier, à Chicoutimi :
**Une délégation de l'UQAR
 aux Jeux du Commerce**

Une délégation de 80 étudiantes et étudiants en économie et gestion et en sciences comptables de l'UQAR a participé, du 7 au 10 janvier, aux cinquièmes Jeux du Commerce, à Chicoutimi. Les étudiantes et étudiants de l'UQAR ont obtenu cette année une première place en hockey bottine, une quatrième place en marketing et une sixième place en comptabilité. Signalons que dans tous les sports, les équipes de l'UQAR ont accédé aux quarts de finales. Au classement général, l'équipe de l'UQAR a réalisé une performance semblable à celle de l'an dernier en se plaçant au 10^e rang. L'UQAR participait à ces jeux pour la deuxième fois.

Cette cinquième édition regroupait plus de 1 000 étudiantes et étudiants représentant les 12 universités québécoises et une université ontarienne : chaque université a droit à une délégation d'au plus 80 étudiantes et étudiants. Pour la première fois, ces Jeux du Commerce avaient lieu hors des grands centres, dans une constituante de l'Université du Québec. Ces jeux, organisés pour la première fois en 1989, avaient comme objectif de regrouper les universités du Québec

et étudiants en administration, afin qu'ils et elles puissent échanger, fraterniser et se mesurer entre eux. Les activités sont regroupées en trois volets : académique, sportif et social. Dans le cadre académique, les étudiantes et étudiants compétitionnent, en équipe, dans des analyses de cas en comptabilité, économie, finance, management et marketing. Les compétitions sportives sont le basket ball, le volley ball, le hockey bottines et le ballon prisonnier. À ces compétitions se sont ajoutés un débat oratoire, une simulation boursière et des activités sociales diverses.

Par ailleurs, la participation à un tel événement implique des frais considérables : le budget de la délégation de l'UQAR était de l'ordre de 25 000 \$. Les organisateurs et organisatrices ont donc fait appel à des commanditaires pour aider à assumer les coûts de transport et de séjour, ainsi que l'achat de manteaux des Jeux. Ils et elles tiennent à les remercier pour l'appui qu'ils leur ont ainsi apporté.

Le groupe BIVOUAQ au Venezuela

Le groupe BIVOUAQ est composé d'étudiantes et d'étudiants en biologie qui ont pour objectif d'aller explorer les différents écosystèmes du Venezuela. À la fin de décembre 1993, ils seront donc une vingtaine à partir en expédition pendant trois semaines, dans les profondeurs amazoniennes à la recherche de l'inconnu.

Ils iront faire le tour de ce pays où la nature domine, grâce à d'innombrables cours d'eau et de riches réserves fauniques. Si la plupart des gens croient que l'Amazonie est impénétrable, expliquent-ils, nous la démystifierons grâce à une production audio-visuelle présentée à tous lors de conférences qui auront lieu à notre retour. Le rapport final incluant les conclusions de cette exploration sera aussi disponible à la bibliothèque.

Les principaux objectifs du groupe BIVOUAQ sont nombreux et demandent plus d'un an de préparation. Premièrement, le caractère formatif de cette expérience amènera les étudiantes et les étudiants à expérimenter sur les terrains des méthodes apprises à l'UQAR. Deuxièmement, les contacts avec des universités du Venezuela favoriseront la création de liens et d'intérêts communs qui grandiront dans les années à venir. Notons aussi le rôle promotionnel de cette expédition : l'UQAR pourra démontrer une fois de plus son dynamisme.

Pourquoi le Venezuela? Les raisons en sont fort simples. Premièrement, ce pays a comme priorité la sauvegarde de la nature et possède plus de trente-cinq réserves fauniques encore vierges renfermant plusieurs espèces animales et végétales uniques au monde. De plus, la démarche des étudiantes et des étudiants a été facilitée par M. Marco Rodriguez, professeur à l'UQAR, qui les a orientés vers les écosystèmes les plus intéressants, lors de la planification de leur itinéraire.

Les étudiantes et étudiants du groupe BIVOUAQ invitent donc toute la communauté universitaire à participer aux activités de financement de l'expédition. Pour plus d'informations, n'hésitez pas à contacter François Audet au numéro 722-8504, ou tout autre membre du groupe BIVOUAQ.

Sciences comptables

Mardi le 16 février prochain, à compter de 11 h 30, aura lieu au Baromètre une rencontre d'information de la Corporation des CGA. Mme Jocelyne Houle, représentante de la corporation, sera sur place pour rencontrer les étudiantes et les étudiants en sciences comptables, les informer sur la Corporation des CGA et répondre à leurs questions.

GUÉRIN UNIVERSITAIRE

Nous sommes à la recherche de professeurs et de professeurs, de chargés et de chargées de cours ayant des notes de cours pouvant devenir des manuels ou des projets de rédaction pour les étudiantes et les étudiants de niveaux universitaire et collégial.

Nous sommes aussi à la recherche d'enseignantes et d'enseignants qui nous suggèreraient des manuels en langue anglaise correspondant à des cours de niveaux universitaire et collégial pouvant être traduits en fonction des besoins des étudiantes et des étudiants et du personnel enseignant.

Guérin est le plus important éditeur de manuels scolaires au Québec et le plus important éditeur de manuels scolaires canadiens.

Communiquez vos projets par écrit, par téléphone ou par télécopieur à l'attention de Gaëtan Dufour, vice-président, et soyez assurés et assurées d'une réponse rapide et d'une communication des plus dynamiques.

Guérin, éditeur ltée
 Gaëtan Dufour, vice-président
 4501, rue Drolet
 Montréal (Québec) H2T 2G2
 Tél.: (514) 842-3481
 Télécopieur: (514) 842-4923

Bourses Performance Malette Maheu : **De l'argent, des stages et un ordinateur à gagner**

Pour une deuxième année, le Groupe Malette Maheu offre deux Bourses Performance aux étudiantes et étudiants inscrits en deuxième année à des programmes de baccalauréat, concentration comptabilité professionnelle, dans des universités québécoises. Les gagnantes ou gagnants recevront :

- 1^{er} prix : une bourse de 1000 \$, un ordinateur personnel et un stage rémunéré dans un des bureaux du Groupe;
- 2^e prix : une bourse de 500 \$ et un stage rémunéré.

Les gagnantes ou gagnants seront choisis en fonction de l'excellence de leur dossier universitaire et de leurs réalisations (collaboration à un projet à l'université ou dans la communauté, participation à la mise sur pieds d'une entreprise, etc.).

Pour participer au concours, les étudiantes et les étudiants doivent se conformer aux critères suivants :

- être inscrit à temps plein en deuxième année de baccalauréat et avoir complété au moins 45 crédits en décembre 1992; les étudiantes ou étudiants choisis devront de plus faire la preuve, le moment venu, qu'ils auront complété au moins 60 crédits en avril 1993;
- avoir une moyenne cumulative de 75% ou de 3 sur 4 ou plus;
- être citoyen canadien ou résident permanent;
- se diriger vers une carrière de comptable agréé.

La date limite de participation a été fixée au vendredi 19 février 1993, à 17 h. Les étudiantes et étudiants désirant poser leur candidature peuvent se procurer les dépliants et les formulaires auprès de leur association étudiante, de la direction du programme auquel ils sont inscrits ou au bureau d'aide financière de leur université. Pour plus d'information, contacter M. Irvin Pelletier, au numéro 724-4414.

 UNIVERSITÉ
LAVAL

CENTRE SAHEL

SUBVENTION DE RECHERCHE SUR LE SAHEL

Le Centre Sahel attribuera à nouveau, d'ici quelques semaines, des subventions destinées à appuyer la réalisation de travaux de recherche exécutés au Sahel et portant sur un aspect du développement des sociétés sahéliennes. La clientèle étudiante canadienne ou sahélienne inscrite dans un programme de deuxième ou troisième cycle peut s'adresser dès maintenant au Centre Sahel pour se procurer la dernière version du document fournissant les renseignements pertinents pour faire une demande. Les demandes devront parvenir au Secrétariat du Centre Sahel le 28 février 1993 au plus tard.

Centre Sahel, local 3380
Pavillon Jean-Charles-Bonenfant
Cité Universitaire (Québec), Canada G1K 7P4
Téléphone : (418) 656-5448
Télécopieur : (418) 656-7461

Pour trois étudiants en maths-info :

De l'UQAR à UPSILON

Stéphane Gagné, Steve Hammond et Claude Sirois, tous trois étudiants en mathématiques et informatiques à l'UQAR, ont fondé en juin dernier une entreprise de consultants en informatique. Leur entreprise, UPSILON, offre des services de consultation et formation informatique ainsi que de développement de logiciels. Claude Sirois a terminé son baccalauréat en 1992, alors que Steve Hammond en est à sa deuxième année et que Stéphane Gagné terminera cet hiver son dernier cours.

Les emplois en informatique sont souvent précaires, explique Stéphane Gagné; nous avons donc décidé de travailler à monter notre propre entreprise : malgré les difficultés que cela implique et la précarité des jeunes entreprises, nous savons au moins que l'énergie investie nous rapportera directement. De plus, à Upsilon, les forces de chacun sont mises à contribution : les tâches et responsabilités sont réparties selon les intérêts et les compétences spécifiques, dans un esprit de travail d'équipe.

Après quelques mois d'opération, Upsilon réalise plusieurs petits contrats et répond à divers types de demandes. Les particularités du marché de la consultation en informatique en région font que l'entreprise doit s'adapter à des besoins très divers qui ne touchent pas nécessairement la technologie de pointe mais également l'optimisation d'équipements plus accessibles. Conseiller un client, l'aider à monter un système ou développer pour lui un logiciel implique pour les consultants une connaissance du domaine dans lequel celui-ci travaille. Un contrat avec l'UPA, par exemple, a demandé d'acquérir des connaissances de l'industrie bovine. Une consultation pour l'Association du Cancer de l'Est du Québec a demandé de se familiariser avec les étapes d'une campagne de financement. Ce sont des aspects stimulants du travail de consultant, a souligné Stéphane Gagné, car on apprend toujours quelque chose de nouveau.

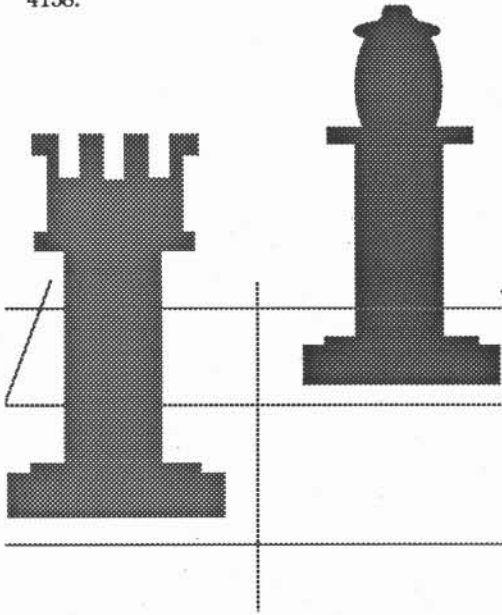
Ce passage du monde universitaire au marché du travail semble s'être bien fait pour Stéphane Gagné, Steve Hammond et Claude Sirois. L'UQAR, explique Stéphane Gagné, est une université «connectée» sur les gens, et, grâce à la petite taille des groupes, les contacts directs avec les enseignantes et les enseignants sont possibles, et les liens demeurent même après nos études. À l'université, nous avons appris comment chercher et où trouver les solutions, ajoute-t-il, et c'est ce qui nous est le plus utile à Upsilon.



Stéphane Gagné

ÉCHECS

Les activités du Club d'échecs de l'UQAR se poursuivent au trimestre d'hiver, chaque mardi, à compter de 18 h 30, au E-313. Les débutants comme les experts sont les bienvenus. Pour plus d'informations, contacter Jean-Luc Théberge, au poste 1458 ou au numéro 736-4158.



Relaxation vie à la danse

Cours de préparation à la danse sociale : ce cours est offert gratuitement aux étudiants et étudiants de l'UQAR et aux membres du personnel, seuls ou accompagnés. C'une durée de sept semaines, ce cours débutera le 10 février de 14 h à 16 h à la palestre du Centre sportif. En plus de vous initier à la danse, M. Daniel Desjardins vous apprendra une danse de ligne par semaine. Vous devez donner votre nom aux Services aux étudiants, salle E-105.

Le 9 février à l'Auriculaire : «Woodstock happening»

Pour la troisième année consécutive se déroulera à l'Auriculaire l'événement «Woodstock happening», une soirée réunissant dans une ambiance «boîte à chansons», plusieurs auteurs compositeurs et interprètes de l'UQAR. On pourra y entendre, entre autres, Guy Allard, Serge Arsenault, Robert Caron, Diane Chiasson, Jean-Marc Cormier, Sophie Côté, Dany Dubé, Gilbert Dupuis, Berthier Francoeur, Louis Gagnon, Éric Labbé, Martine Malenfant, Richard Poulin et Gino Richard. Cette soirée, organisée par Denis Quenneville en collaboration avec les Services aux étudiants, aura lieu le 9 février, à compter de 20 h 30, à l'Auriculaire.

Du 1er au 7 février 1993 La semaine du développement international

Qu'est-ce que la semaine du développement international (SDI)? La SDI est une occasion pour sensibiliser les Canadiens aux conditions de vie dans les pays en développement.



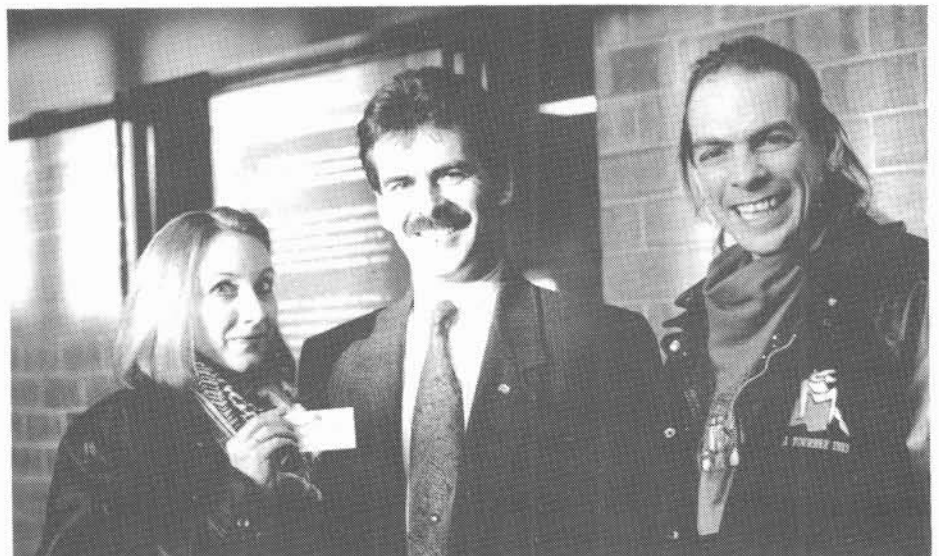
Ensemble pour un monde meilleur

Le développement durable est une question d'ordre mondial et non pas uniquement régional (pays en développement). Le développement, c'est l'affaire de toutes les personnes qui savent que nous partageons un seul et même monde, et que ce qui se produit dans un pays en développement éloigné de nos frontières a des conséquences pour chacun de nous. Cette année, le thème de la SDI est le partenariat. Le partenariat qui nous lie avec nos concitoyens et celui qui nous lie avec les habitants des pays en développement. Nous pouvons réaliser des progrès importants lorsque nous travaillons ensemble.

Si vous désirez de plus amples informations sur la SDI ou encore si vous désirez connaître ou participer aux activités qui auront lieu à l'UQAR pendant la SDI, communiquez avec Mireille Joncas, au numéro 724-1717, salle C-305.

Séminaire : Les valeurs environnementales

Jeudi le 11 février prochain, à compter de 13 h 30, aura lieu un séminaire portant sur les valeurs environnementales organisé par le programme en ressources maritimes. Les conférenciers invités sont M. André Beauchamp, président de la firme Enviro-Sage et associé du groupe Consensus, et M. Benoît Laplante, professeur-chercheur en environnement au Département d'économie de l'Université Laval. Leurs exposés questionneront les valeurs environnementales selon une perspective économique et une perspective éthique et analyseront le cas du Saint-Laurent. Dans les débats qui suivront, on tentera de dégager les points de convergence et de divergence des perspectives économique et éthique. Ce séminaire se tiendra à la salle D-305 de l'UQAR.



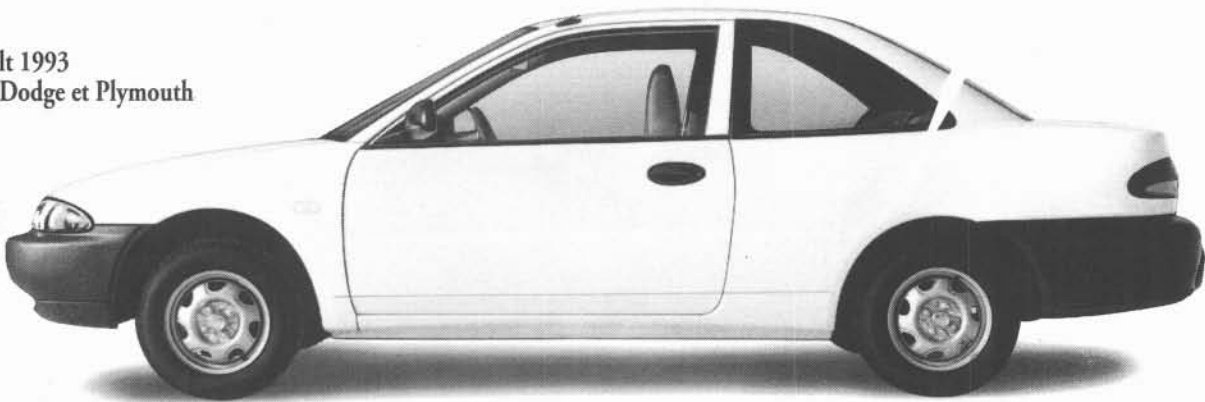
Juste pour rire...

Les auditions régionales du concours JUSTE POUR RIRE auront lieu à l'UQAR le 24 mars prochain. Il est temps de s'inscrire : contactez Jacques Lavoie, aux Services aux étudiants (E-105). Le 20 janvier dernier, Carole Dion et André Gauthier, de la Tournée Juste pour rire, étaient à l'UQAR pour le rappeler à la communauté. Ils venaient également faire la promotion de leur spectacle qui aura lieu le 16 février prochain. Ils étaient accompagnés de M. Richard Francoeur de la Banque Nationale (au centre), commanditaire de la Tournée.

Merçi!

1992 a été une année remplie de succès.
Pour vous remercier, nous vous proposons une
fantastique offre de lancement sur la toute nouvelle Colt 1993.

Colt 1993
de Dodge et Plymouth



- ✓ Profil aérodynamique
- ✓ Moteur 4 cylindres de 1,5 litre, à injection multipoint
- ✓ Boîte manuelle 5 vitesses

8 888 \$*

192 \$**
par mois
(location)

AUCUN VERSEMENT INITIAL

- ✓ Freins assistés à l'avant
- ✓ Échappement en acier inoxydable
- ✓ Rétroviseurs extérieurs à réglage intérieur

3/60
pare-chocs à pare-chocs
GARANTIE 5/100
groupe motopropulseur

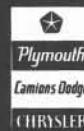
* Transport : 415 \$ en sus. Immatriculation, taxes et assurances en sus. Rabais du fabricant inclus. Offre d'une durée limitée. Détails chez le concessionnaire.

** Tarif mensuel établi d'après le prix de détail suggéré par le fabricant d'un modèle 1993, pour un terme de 48 mois, sans versement initial, calculé au taux d'intérêt en vigueur au moment de publier. Le versement mensuel ne comprend pas l'immatriculation, les assurances et les taxes. Un dépôt de sécurité équivalent à un versement sera exigé. La location doit être à des fins particulières. Contrat de location à terme fixe. Rachat non requis. Le locataire est responsable de l'excédent de kilométrage après 100 000 km, au taux de 6 ¢ le kilomètre. Détails chez le concessionnaire. Certains équipements illustrés peuvent être offerts en option.

Association publicitaire des concessionnaires Chrysler Inc.



L'AVANTAGE CHRYSLER



CHEZ LE CONCESSIONNAIRE CHRYSLER DODGE PLYMOUTH DE VOTRE RÉGION

UQAR
AUX DIMENSIONS
D'AUJOURD'HUI



Trois professeurs de l'UQAR témoignent de leur enseignement:

«Ce qu'on a à transmettre aux étudiants, ce sont des principes de vie. Ça dépasse donc la transmission de théories ou de techniques.»

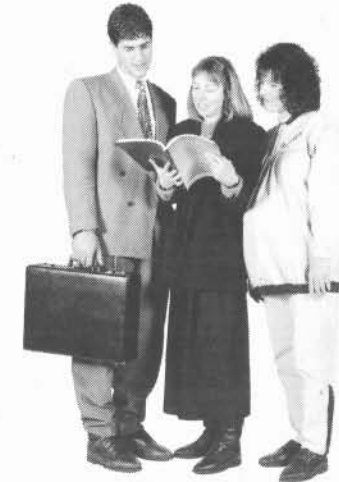
Régis Fortin,
professeur en administration

«Ma plus grande fierté, c'est quand les étudiants acquièrent de nouvelles façons de procéder, et même les dépassent. C'est vraiment mon plus beau cadeau.»

Pauline Côté,
professeure en sciences de l'éducation

«Ce qui me passionne, c'est que j'apprends autant que je donne.»

Mohammed El-Sabh,
professeur en océanographie



Trois diplômés de l'UQAR : Louis Khalil (administration) Linda Lavoie (sociologie) et Lyne Mailloux (préscolaire-primaire).

Pensez à votre avenir. Pour plus de renseignements, écrivez au Service des communications de l'UQAR, 300, allée des Ursulines, à Rimouski, G5L 3A1. Vous pouvez aussi téléphoner, à Rimouski, au numéro 724-1427, ou à l'un ou l'autre de nos bureaux régionaux, à Gaspé, à Carleton, à Matane, à Baie-Comeau, à Rivière-du-Loup ou à Lévis.



Université du Québec à Rimouski

92-93-062

Maîtrise

en relations industrielles

L'Université du Québec à Hull offre un programme de 45 crédits à temps complet ou à temps partiel qui s'adresse aux personnes qui désirent poursuivre une carrière dans l'un des domaines suivants:

- GESTION DES RESSOURCES HUMAINES
- RELATIONS DE TRAVAIL
- POLITIQUES PUBLIQUES DU TRAVAIL

Conditions d'admission

Détenir un baccalauréat en relations industrielles ou dans un domaine connexe avec une moyenne de 3,0 sur 4,0 ou l'équivalent.

Les étudiants dont la formation universitaire antérieure est différente des relations industrielles pourront se voir imposer une scolarité complémentaire de premier cycle en relations industrielles n'excédant pas 30 crédits.

Demandes d'admission

Les personnes intéressées doivent présenter une demande d'admission **avant le 15 avril 1993**. Les demandes d'admission reçues après cette date ne seront évaluées que s'il reste des places disponibles.

Renseignements:

Monsieur André Beaucage
Responsable du programme
Maîtrise en relations industrielles
Université du Québec à Hull
Case postale 1250, succursale B
Hull (Québec) J8X 3X7

Téléphone: (819) 595-2357
Sans frais: (819) 1-800-567-1283
Sans frais: (418-514-613) 1-800-567-9642

**Université
du Québec
à Hull**

L'Université en Outaouais

À Rivière-du-Loup en mai : Expo-sciences pancanadienne

La ville de Rivière-du-Loup sera le lieu de rendez-vous de tous les intervenants en loisir scientifique jeunesse du Canada, du 16 au 23 mai 1993. Rivière-du-Loup accueillera en effet la 32^e Expo-sciences pancanadienne.



L'Expo-sciences pancanadienne se déroule annuellement dans une ville canadienne différente depuis 1962. Elle réunira cette année environ 450 jeunes exposantes et exposants, 150 déléguées et délégués, 250 juges et 100 officiels issus de toutes les régions. Il s'agit de la plus importante manifestation dédiée à la jeunesse scientifique au Canada.

L'organisation est sous la responsabilité de la Corporation de l'Expo-sciences pancanadienne 1993, formée par le Cégep de Rivière-du-Loup, la Commission scolaire de Rivière-du-Loup, la Ville de Rivière-du-Loup et le Conseil de développement du loisir scientifique. Près d'une centaine de bénévoles gravitent autour de l'organisation qui nécessitera un budget de près de 575 000 \$.

En bref

Bourses nationales du CCI : Le Conseil canadien des ingénieurs annonce l'ouverture de la compétition 1993 de son programme de bourses. Six prix seront offerts, dont quatre dans des domaines reliés au génie et deux dans d'autres secteurs. Ces deux bourses, de 5 000 \$ chacune, offertes par Meloche Monnex, sont destinées à des ingénieurs qui retournent à l'université poursuivre des études ou des recherches dans un secteur autre que le génie. La date limite d'inscription est le 1^{er} mai 1993. Pour plus d'informations, écrivez au Programme national de bourses, Conseil canadien des ingénieurs, 401-116, rue Albert, Ottawa, K1P 5G3.

Auditions au Conservatoire : Le conservatoire de musique du Québec à Rimouski tiendra ses auditions d'admission entre le 22 février et le 5 mars. Les personnes intéressées à s'inscrire doivent le faire avant le 12 février. Les spécialités enseignées sont : le piano, le clavecin, l'orgue, la guitare, le violon, l'alto, le violoncelle, la contrebasse, la flûte traversière, la clarinette, le saxophone, le cor, la trompette, le tuba et la percussion. Il est possible d'obtenir des renseignements supplémentaires au secrétariat du Conservatoire, 22 rue Sainte-Marie, tél : 722-3706.

Calendrier

Mardi 9 février, à 20 h 30 : Spectacle de chansonniers de l'UQAR intitulé «Woodstock happening»; à l'Auriculaire.

Jeudi 11 février, à 13 h 30 : séminaire sur les valeurs environnementales avec M. André Beauchamp et M. Benoît Laplante; à la salle D-305.

Mardi 16 février, à 19 h : Conférence de M. Albert Doutreloux, anthropologue, intitulée *Former des coopérants en 1993*, organisée par la Coopération internationale et le Département des sciences de l'éducation; au D-305.

Mercredi 17 février, à 13 h 30 : Conférence de Jacques Desmarchais, vice-doyen de la Faculté de médecine de l'Université de Sherbrooke, intitulée *L'apprentissage par résolution de problème*; au F-215.

Mercredi 17 février, à 19 h : Conférence de Jean-Marie Bouchard, du Département des sciences de l'éducation de l'UQAM, intitulée *Nouvelle approche en intervention éducative : L'appropriation*; au F-215.

Du 22 au 26 février : Période de lecture (suspension des cours).

Vendredi 12 mars : Les Talents de l'UQAR.

Mardi 23 mars : Date limite pour l'abandon de cours sans mention d'échec au dossier universitaire (à l'exception des cours intensifs pour lesquels l'abandon doit être fait avant le début du cours).

Petits mots : les réponses

1-N	10-H
2-K	11-D
3-O	12-G
4-Q	13-E
5-P	14-C
6-L	15-F
7-M	16-B
8-R	17-J
9-A	18-I

Permettez-nous
de contribuer à
votre réussite...

Vous voulez réussir dans votre carrière et réaliser pleinement votre potentiel?

Les 14 300 CA du Québec sont au cœur des décisions. Leurs connaissances et leur savoir-faire constituent un apport incomparable à la société.

Choisir la profession de CA, c'est se donner les compétences les plus solides et les plus diversifiées qui soient.



Comptables
agréés
du Québec

Au cœur de l'action

UQAR-INFO

JOURNAL DE L'UNIVERSITÉ DU QUÉBEC À RIMOUSKI

300, allée des Ursulines, Rimouski (Québec) G5L 3A1

UQAR-Information est publié par le Service des communications, bureau E-215, téléphone : (418) 724-1427, télécopieur : (418) 724-1525. Ce journal est distribué gratuitement à tous les membres de la communauté universitaire et aux personnes de l'extérieur qui en font la demande.

Toutes les informations doivent nous parvenir au plus tard le mardi précédant la parution. Les articles peuvent être reproduits avec indication de la source.

Pour l'achat d'espaces publicitaires, veuillez contacter la rédaction.

Direction : Marie-France Maheu
Rédaction : Marie Bélisle

Montage : Richard Fournier
Secrétariat : Monique April

Photos : Jean-Luc Thériège et Marie Bélisle
Impression : Clermont Saint-Laurent, Service de l'imprimerie

ISSN 0711-2254 Dépôt légal : Bibliothèque nationale du Québec

