

ANNEXES B à K

Tableaux et figures issus de la Section 3
« *Persévérance scolaire : État de la*
situation et enjeux »

ANNEXES B à K – Tableaux et figures issus de la section 3 « Persévérance scolaire : État de la situation et enjeux ».

ANNEXE B

Tableau 3.2.4-A

Taux d'obtention d'un diplôme de fin d'études secondaires, selon la finalité, l'orientation des programmes et le sexe, Canada, provinces et territoires, 2007

	Total (sans double comptage)			Filière générale			Filière préprofessionnelle ou professionnelle		
	Les deux sexes	Hommes	Femmes	Les deux sexes	Hommes	Femmes	Les deux sexes	Hommes	Femmes
	pourcentage			pourcentage			pourcentage		
Moyenne de l'OCDE ^{1,2}	80	76	84	47	41	53	44	45	43
Canada ²	77	73	81	74	70	79	8	9	7
Terre-Neuve-et-Labrador	78	73	83	78	73	83	0	0	0
Île-du-Prince-Édouard	86	82	90	86	82	90	0	0	0
Nouvelle-Écosse	82	79	84	82	79	84	0	0	0
Nouveau-Brunswick	81	77	85	81	77	85	0	0	0
Québec	86	81	92	74	66	82	38	41	34
Ontario	74	70	78	74	70	78	0	0	0
Manitoba	70	66	73	70	66	73	0	0	0
Saskatchewan	88	84	92	88	84	92	0	0	0
Alberta	68	65	71	68	65	71	0	0	0
Colombie-Britannique	76	72	81	76	72	81	0	0	0
Yukon	68	60	77	68	60	77	0	0	0
Territoires du Nord-Ouest	55	48	64	55	48	64	0	0	0
Nunavut	30	24	36	30	24	36	0	0	0

0 zéro absolu ou valeur arrondie à zéro

1. Ces moyennes proviennent de *Regards sur l'éducation 2010: Les indicateurs de l'OCDE*, Tableau A2.1, Taux d'obtention d'un diplôme de fin d'études secondaires (2008), qui présente les données les plus récentes disponibles pour les 31 pays membres de l'Organisation de coopération et de développement économiques (OCDE). Veuillez consulter le site Web de l'OCDE à www.oecd.org.
2. Les données les plus récentes pour le Canada et les provinces sont pour 2007, ce qui correspond à l'année scolaire 2006-2007. Ces données ont été soumises à l'OCDE et seront incluses dans le calcul de la moyenne de l'OCDE pour 2008.

Notes : La méthodologie utilisée pour obtenir ces chiffres pour le Canada, les provinces et les territoires peut être différente de celle utilisée dans certaines provinces ou territoires. Conséquemment, les chiffres de ce tableau peuvent être différents de ceux publiés par les provinces et les territoires. L'âge typique d'obtention du diplôme a été établi entre 17 et 18 ans pour le Canada. Les valeurs utilisées au dénominateur dans le calcul du taux d'obtention sont fondées sur la moyenne des estimations démographiques pour ces deux âges.

Sources : Statistique Canada, Projet statistique sur l'enseignement primaire et secondaire (PSEPS); Organisation de coopération et de développement économiques (OCDE), *Regards sur l'éducation 2010 – Les indicateurs de l'OCDE*.

Tableau tiré du document Indicateurs de l'éducation au Canada : une perspective internationale (2010, p.87)

<http://www.statcan.gc.ca/pub/81-604-x/81-604-x2010001-fra.pdf>

ANNEXE C

Tableau 3.2.4-B

Tableau 3.2.5 Nombre annuel de diplômés et de diplômées du secondaire dans les secteurs des jeunes et des adultes, des réseaux d'enseignement public et privé, selon le type de formation, l'âge au 1^{er} juillet et le sexe, en 2005-2006

		15-19 ans	20-24 ans	25-29 ans	30 ans et plus	Total	Âge moyen
SECTEUR DES JEUNES	Hommes	28 396	243	21	80	28 740	17,1
	Femmes	33 648	172	13	43	33 876	17,0
	Total	62 044	415	34	123	62 616	17,0
Formation générale	Hommes	26 542	165	2	1	26 710	16,9
	Femmes	32 614	140	-	2	32 756	16,9
	Total	59 156	305	2	3	59 466	16,9
Formation professionnelle	Hommes	1 854	78	19	79	2 030	19,1
	Femmes	1 034	32	13	41	1 120	19,1
	Total	2 888	110	32	120	3 150	19,1
SECTEUR DES ADULTES	Hommes	4 163	9 030	3 810	6 745	23 748	26,9
	Femmes	3 433	6 742	3 418	8 221	21 814	28,8
	Total	7 596	15 772	7 228	14 966	45 562	27,8
Formation générale	Hommes	2 203	1 822	544	873	5 442	23,7
	Femmes	2 265	2 071	743	1 649	6 728	25,6
	Total	4 468	3 893	1 287	2 522	12 170	24,7
Formation professionnelle	Hommes	1 980	7 208	3 266	5 872	18 306	27,8
	Femmes	1 168	4 671	2 675	6 572	15 086	30,2
	Total	3 128	11 879	5 941	12 444	33 392	28,9
TOTAL	Hommes	32 559	9 273	3 831	6 825	52 488	21,5
	Femmes	37 081	6 914	3 431	8 264	55 690	21,6
	Total	69 640	16 187	7 262	15 089	108 178	21,6
Formation générale	Hommes	28 745	1 987	546	874	32 152	18,1
	Femmes	34 879	2 211	743	1 651	39 484	18,4
	Total	63 624	4 198	1 289	2 525	71 636	18,2
Formation professionnelle	Hommes	3 814	7 286	3 285	5 951	20 336	27,0
	Femmes	2 202	4 703	2 688	6 613	16 206	29,5
	Total	6 016	11 989	5 973	12 564	36 542	28,1

Sources : Entrepôt de données ministériel (EDM au 2008-11-18).
Sanction des adultes en formation générale (SAGE).

Note : Les personnes ayant reçu plus d'un diplôme au cours d'une année scolaire ne sont comptées qu'une seule fois.

Tableau tiré du document Statistiques de l'éducation – Enseignement primaire, secondaire, collégial et universitaire, Édition 2008 (2008, p.141)

http://www.mels.gouv.qc.ca/sections/publications/publications/SICA/DRSI/StatEduc_2008.pdf

ANNEXE D

Tableau 3.2.4-C

Tableau 3.2.6 Nombre de diplômes décernés en formation professionnelle au secondaire, dans les secteurs des jeunes et des adultes des réseaux d'enseignement public et privé, selon la filière de formation et le sexe, de 2001-2002 à 2005-2006

		2001-2002	2002-2003	2003-2004	2004-2005	2005-2006
Diplôme d'études professionnelles (DEP)	Hommes	16 101	16 397	17 091	17 520	18 335
	Femmes	12 303	12 600	12 829	13 779	14 203
	Total	28 404	28 997	29 920	31 299	32 538
Attestation de spécialisation professionnelle (ASP)	Hommes	2 002	2 244	2 430	2 244	2 328
	Femmes	1 694	1 874	2 183	2 488	2 910
	Total	3 696	4 118	4 613	4 732	5 238
Attestation de formation professionnelle (AFP)	Hommes	591	491	533	666	698
	Femmes	320	274	325	312	380
	Total	911	765	858	978	1 078
Total	Hommes	18 694	19 132	20 054	20 430	21 361
	Femmes	14 317	14 748	15 337	16 579	17 493
	Total	33 011	33 880	35 391	37 009	38 854

Sources : Entrepôt de données ministériel (EDM au 2008-11-18); les données ont été actualisées.

Note : Une personne ayant obtenu plus d'un diplôme au cours d'une année scolaire a été comptée dans chacune des filières de formation en question.

Tableau tiré du document Statistiques de l'éducation – Enseignement primaire, secondaire, collégial et universitaire, Édition 2008 (2008, p.142)

http://www.mels.gouv.qc.ca/sections/publications/publications/SICA/DRSI/StatEduc_2008.pdf

ANNEXE E

Tableau 3.2.4-D

Taux de décrochage (sorties sans qualification ni diplôme) du secondaire, en formation générale des jeunes, selon le sexe, par région administrative et ensemble du Québec

	1999- 2000	2000- 2001	2001- 2002	2002- 2003	2003- 2004	2004- 2005	2005- 2006	2006- 2007	2007- 2008
	%								
Ensemble du Québec	23,9	24,3	25,0	25,0	24,9	24,5	24,2	25,3	25,7
Garçons	30,3	30,4	31,7	31,8	31,4	31,0	30,3	31,3	31,4
Filles	17,6	18,3	18,6	18,5	18,5	18,3	18,4	19,5	20,2
Saguenay-Lac-Saint-Jean	13,7	11,9	14,6	15,6	15,8	14,2	14,9	18,0	23,5
Garçons	18,3	16,2	19,6	21,1	20,2	19,1	19,6	24,6	29,4
Filles	9,4	7,7	10,1	10,6	11,6	9,7	10,7	11,9	17,8
Capitale-Nationale	18,8	18,8	18,9	19,4	19,9	19,2	20,8	22,0	23,3
Garçons	24,8	23,6	24,3	25,8	25,6	24,6	26,5	28,2	29,2
Filles	13,0	14,3	13,6	13,7	14,5	14,2	15,7	16,2	17,6
Estrie	29,7	30,6	35,3	33,4	34,1	35,7	31,6	33,1	31,3
Garçons	37,5	39,1	42,9	44,1	42,5	46,0	39,0	40,4	39,0
Filles	21,5	21,8	27,2	23,1	25,4	24,3	24,0	25,4	23,1
Montréal	32,6	32,9	31,6	31,8	32,4	31,5	30,6	32,1	31,8
Garçons	38,5	38,9	37,1	37,7	37,7	36,6	35,8	36,4	36,1
Filles	26,5	27,0	26,1	25,9	27,1	26,3	25,2	27,5	27,3
Chaudière-Appalaches	18,7	18,0	19,4	18,2	20,7	17,6	20,9	18,9	17,8
Garçons	27,1	26,2	27,4	26,7	29,8	24,0	29,4	25,5	23,9
Filles	10,3	9,9	11,7	10,4	11,5	11,3	12,7	12,9	12,1

Source(s) : Ministère de l'Éducation, du Loisir et du Sport (MELS), Direction de la recherche, des statistiques et des indicateurs.

Compilation(s) : Institut de la statistique du Québec (ISQ).

Les données par région administrative correspondent à la somme des commissions scolaires correspondantes. Par conséquent, les résultats par région administrative ne concernent que les élèves du réseau public.

L'ensemble des élèves sortants du secondaire, en formation générale des jeunes, est constitué des éléments suivants :

- a) les sortants avec un diplôme ou une qualification, c'est-à-dire les élèves qui obtiennent un diplôme (DES, DEP, ASP, AFP) et ceux qui obtiennent une qualification (CFER, ISPJ) ;
- b) les sortants sans diplôme, ni qualification

Les sortants sans diplôme, ni qualification (ou décrocheurs) répondent aux critères suivants :

- a) ils n'obtiennent pas, durant l'année considérée, ni un diplôme, ni une qualification ;
- b) ils ne sont pas réinscrits, nulle part au Québec l'année suivante, ni en formation générale, jeunes ou adultes, ni en formation professionnelle, ni au collégial.

Les sorties sans diplôme ni qualification comprennent des sorties dues à l'émigration hors-Québec, à la mortalité et à d'autres causes que le décrochage.

Tableau tiré de la Banque de données des statistiques officielles sur le Québec (2008)

http://www.bdso.gouv.qc.ca/pls/ken/p_afch_tabl_clie?p_no_client_cie=FR&p_param_id_raprt=1070

ANNEXE F

Tableau 3.2.4-E

Taux de sortie sans diplôme ni qualification par sexe et nombre de décrocheurs par cycle et par année au secondaire, par commission scolaire, 2008-2009

	<u>Taux de sorties sans diplôme ni qualification</u>		
	<i>Total</i>	<i>Filles</i>	<i>Garçons</i>
CS de la Côte-du-Sud	11,3%	9,7%	13,1%
CS des Appalaches	15,5%	11,5%	19,3%
CS de la Beauce-Etchemin	14,1%	9,2%	18,8%
CS des Navigateurs	15,6%	11,2%	19,8%
Chaudière-Appalaches	14,4%	10,3%	18,5%
Ensemble du Québec (72 CS)	21,3%	16,5%	26,1%

Note : Dans ce tableau, le taux annuel de sorties sans diplôme ni qualification est calculé ainsi:

$$\frac{\text{Élèves sortants sans diplôme, ni qualification}}{\text{Ensemble des élèves sortants du secondaire, en formation générale des jeunes}} \times 100$$

L'ensemble des élèves sortants du secondaire, en formation générale des jeunes, est constitué des éléments suivants:

- a) les sortants avec un diplôme ou une qualification, c'est-à-dire les élèves qui obtiennent un diplôme (DES, DEP, ASP) et ceux qui obtiennent une qualification (CFER, ISPI, AFP, CFMS, CFPT);
- b) les sortants sans diplôme, ni qualification.

Les sortants sans diplôme, ni qualification répondent aux critères suivants:

- a) ils n'obtiennent pas, durant l'année considérée, ni un diplôme, ni une qualification;
- b) ils ne sont pas réinscrits, nulle part au Québec durant toute l'année suivante, ni en formation générale des jeunes ou des adultes, ni en formation professionnelle, ni au collégial.

Les sorties sans diplôme ni qualification comprennent les sorties dues à l'émigration hors-Québec, à la mortalité et à d'autres causes que le décrochage.

Source : MELS-DRSI, indicateurs nationaux, mars 2010.

Tableau tiré du document Portrait statistique de l'éducation - Région administrative de la Chaudière-Appalaches (12) (2011, tableau 13).

ANNEXE G

Tableau 3.2.4-F
Taux de diplomation après 5 ans au secondaire par région
Période 2004-2007 (cohortes de 1999 à 2002)
Ensemble du Québec

	Inscrits (N)			Taux de diplomation après 5 ans (en %)		
	Garçons	Filles	Tous	Garçons	Filles	Tous
Ensemble du Québec¹	181 773	175 431	357 204	52,0	66,5	59,1
Région administrative						
01 Bas-Saint-Laurent	5 053	4 888	9 941	49,4	70,9	60,0
02 Saguenay-Lac-Saint-Jean	7 454	7 145	14 599	52,6	67,9	60,1
03 Capitale-Nationale	13 806	13 508	27 314	59,4	73,1	66,2
04 Mauricie	6 055	5 744	11 799	51,8	68,8	60,1
05 Estrie	7 506	7 053	14 559	50,6	67,4	58,8
06 Montréal	36 961	35 710	72 671	53,0	64,5	58,6
07 Outaouais	9 004	8 644	17 648	49,3	61,1	55,1
08 Abitibi-Témiscamingue	4 149	4 024	8 173	44,6	60,5	52,4
09 Côte-Nord	2 485	2 495	4 980	42,6	55,4	49,0
10 Nord-du-Québec	1 465	1 322	2 787	23,8	30,6	27,1
11 Gaspésie-Îles-de-la-Madeleine	2 362	2 367	4 729	45,0	63,0	54,0
12 Chaudière-Appalaches	10 224	9 928	20 152	56,6	71,9	64,1
13 Laval	8 907	8 639	17 546	53,8	67,9	60,8
14 Lanaudière	12 019	11 464	23 483	47,6	65,3	56,2
15 Laurentides	13 162	12 812	25 974	45,6	62,1	53,7
16 Montérégie	34 959	33 859	68 818	54,4	68,8	61,5
17 Centre-du-Québec	5 803	5 432	11 235	54,0	71,2	62,3

¹ 796 élèves n'ont pu être localisés dans une région

Tableau tiré du site de Cartodiplôme
<http://www.cartodiplome.qc.ca/>

Figure 3.2.4-A

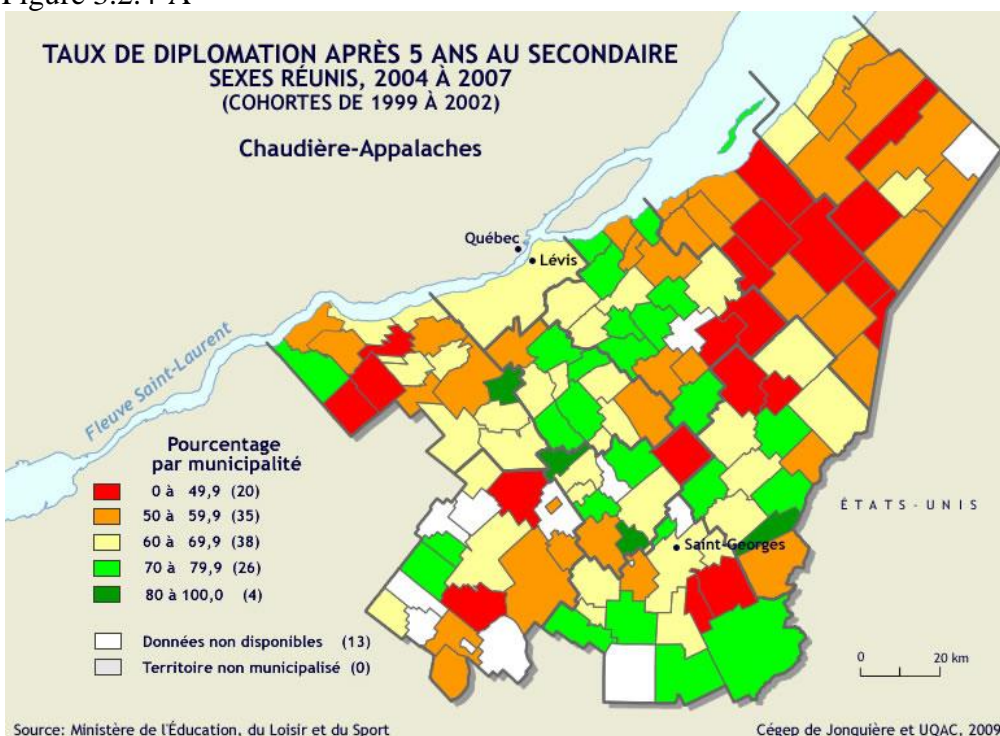


Figure tirée du site de Cartodiplôme
<http://www.cartodiplome.qc.ca/>

ANNEXE H

Figure 3.2.4-B

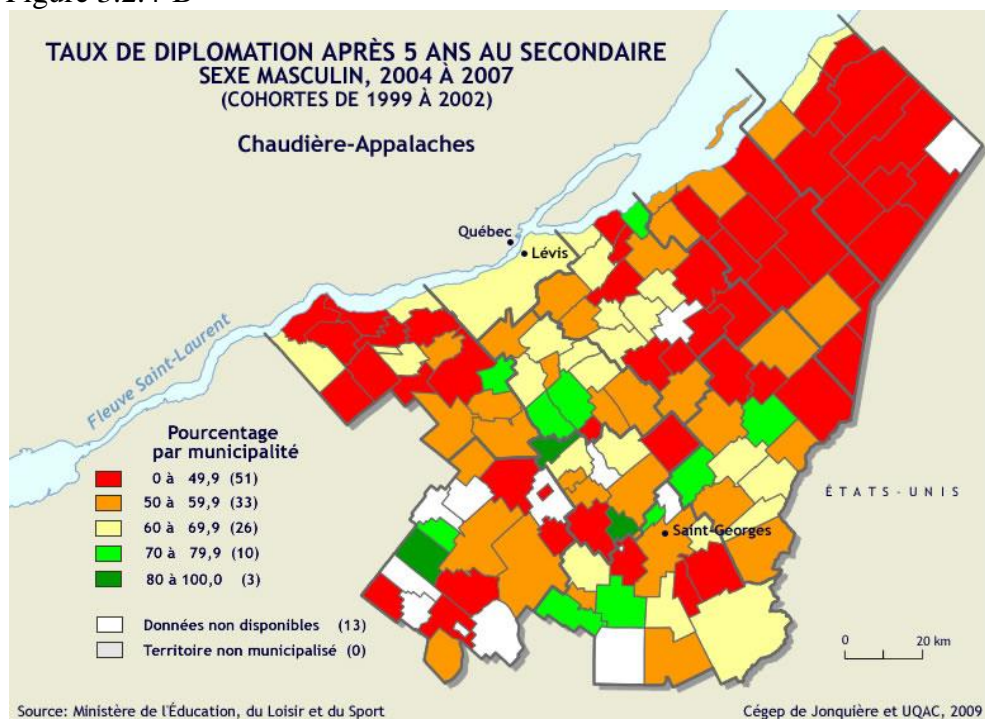
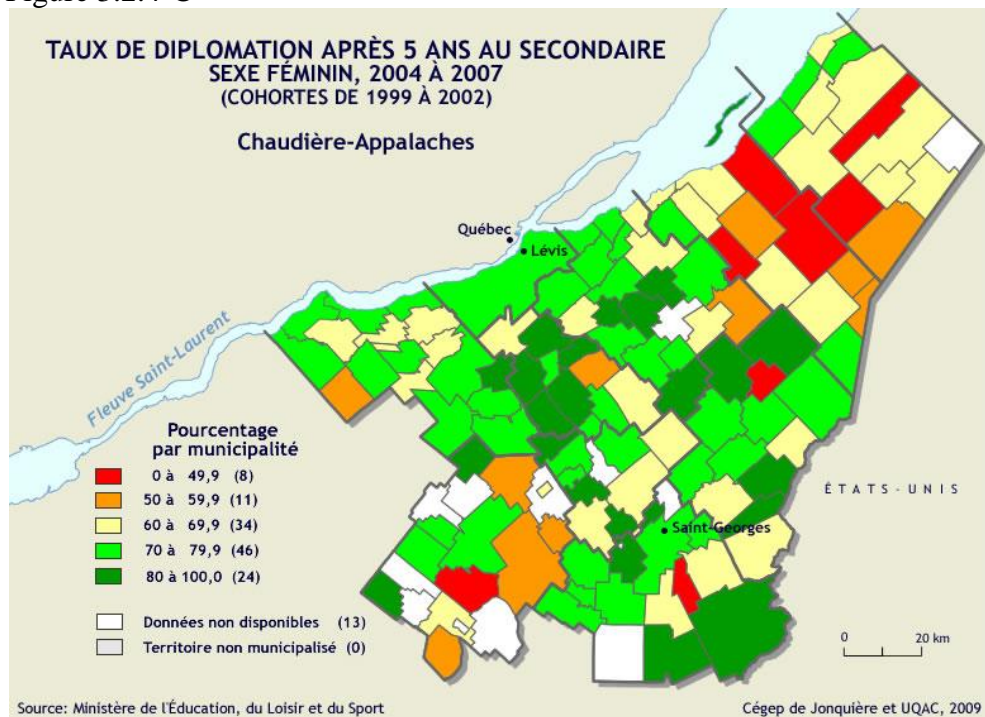


Figure 3.2.4-C



Figures tirées du site de Cartodiplôme

<http://www.cartodiplome.qc.ca/>

ANNEXE I

Tableau 3.2.4-G

Taux de diplomation après 7 ans au secondaire par région
Période 2006-2008 (cohortes de 1999 à 2001)
Ensemble du Québec

Région administrative	Inscrits (N)			Taux de diplomation après 7 ans (en %)		
	Garçons	Filles	Tous	Garçons	Filles	Tous
Ensemble du Québec¹	132 808	128 134	260 942	63,9	77,4	70,5
01 Bas-Saint-Laurent	3 771	3 646	7 417	65,5	83,5	74,4
02 Saguenay-Lac-Saint-Jean	5 559	5 285	10 844	69,8	82,2	75,8
03 Capitale-Nationale	10 133	9 807	19 940	70,3	82,6	76,4
04 Mauricie	4 456	4 209	8 665	64,8	79,1	71,8
05 Estrie	5 538	5 140	10 678	64,8	80,1	72,2
06 Montréal	27 276	26 315	53 591	63,9	74,3	69,0
07 Outaouais	6 535	6 244	12 779	59,7	71,8	65,6
08 Abitibi-Témiscamingue	3 060	2 958	6 018	59,9	74,0	66,8
09 Côte-Nord	1 875	1 868	3 743	55,3	68,7	62,0
10 Nord-du-Québec	1 075	952	2 027	32,9	42,5	37,4
11 Gaspésie-Îles-de-la-Madeleine	1 765	1 740	3 505	57,8	76,1	66,9
12 Chaudière-Appalaches	7 531	7 300	14 831	69,6	84,2	76,8
13 Laval	6 442	6 293	12 735	66,2	79,1	72,6
14 Lanaudière	8 654	8 283	16 937	58,3	76,2	67,0
15 Laurentides	9 434	9 213	18 647	57,0	72,5	64,7
16 Montérégie	25 218	24 542	49 760	65,4	79,1	72,2
17 Centre-du-Québec	4 191	4 046	8 237	65,0	81,4	73,0

¹ 588 élèves n'ont pu être localisés dans une région

Tableau tiré du site de Cartodiplôme

<http://www.cartodiplome.qc.ca/>

Figure 3.2.4-D

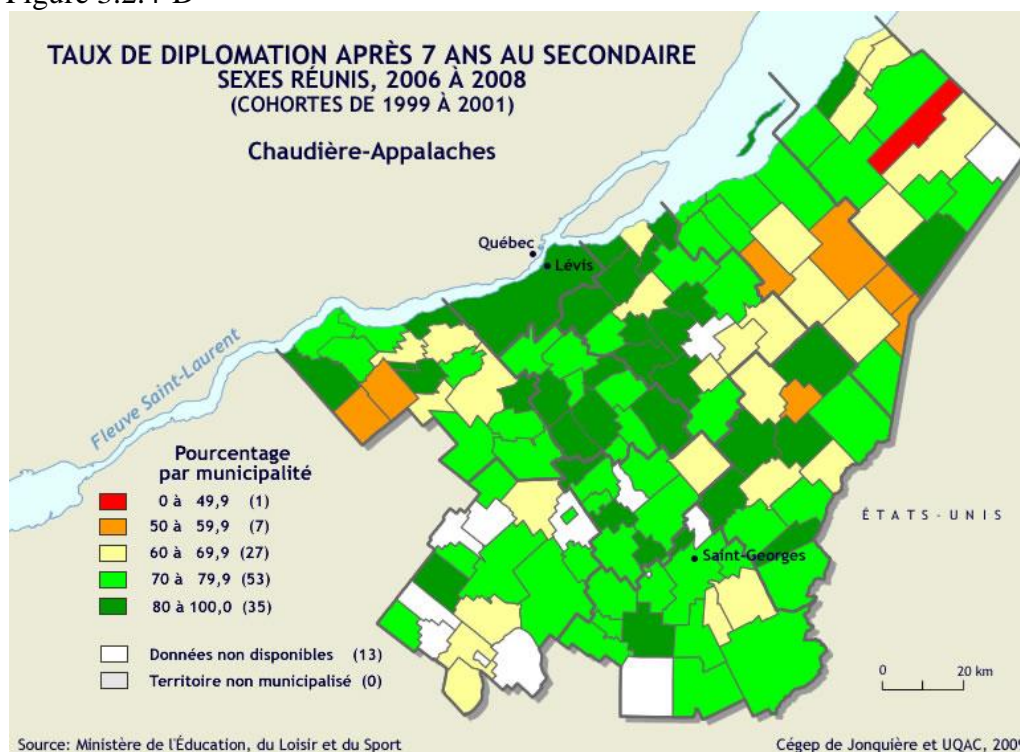


Figure tirée du site de Cartodiplôme

<http://www.cartodiplome.qc.ca/>

ANNEXE J

Figure 3.2.4-E

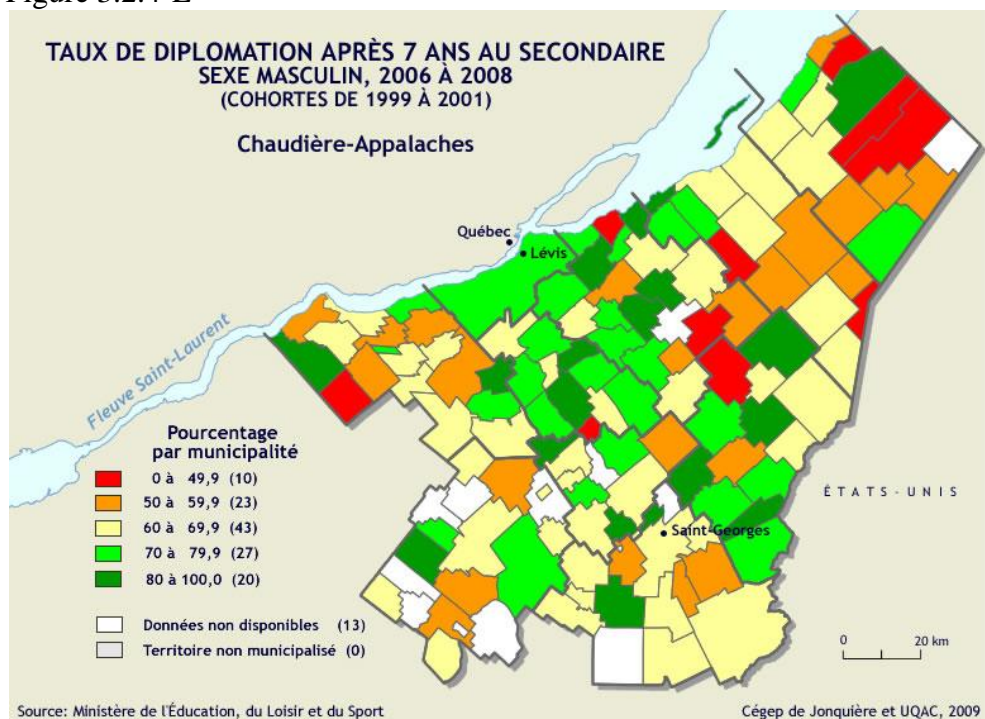
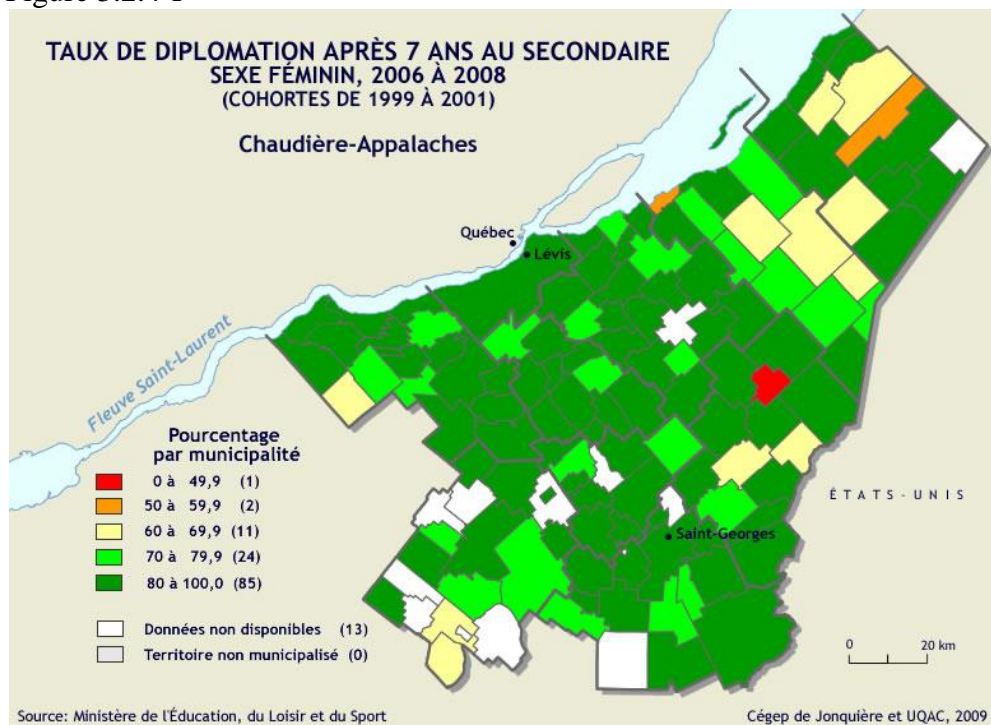


Figure 3.2.4-F



Figures tirées du site de Cartodiplôme

<http://www.cartodiplome.qc.ca/>

ANNEXE K

Tableau 3.2.4-H

Taux de diplomation après 5 ans et après 7 ans au secondaire, sexes réunis
Périodes 2004-2007 (cohortes de 1999 à 2002) et 2006-2008 (cohortes de 1999 à 2001)
Ensemble du Québec

		Taux de diplomation (en %)		Écart
		Après 5 ans	Après 7 ans	
Ensemble du Québec		59,1	70,5	11,4
Région administrative				
01	Bas-Saint-Laurent	60,0	74,4	14,4
02	Saguenay-Lac-Saint-Jean	60,1	75,8	15,7
03	Capitale-Nationale	66,2	76,4	10,2
04	Mauricie	60,1	71,8	11,7
05	Estrie	58,8	72,2	13,4
06	Montréal	58,6	69,0	10,4
07	Outaouais	55,1	65,6	10,5
08	Abitibi-Témiscamingue	52,4	66,8	14,4
09	Côte-Nord	49,0	62,0	13,0
10	Nord-du-Québec	27,1	37,4	10,3
11	Gaspésie-Îles-de-la-Madeleine	54,0	66,9	12,9
12	Chaudière-Appalaches	64,1	76,8	12,7
13	Laval	60,8	72,6	11,8
14	Lanaudière	56,2	67,0	10,8
15	Laurentides	53,7	64,7	11,0
16	Montérégie	61,5	72,2	10,7
17	Centre-du-Québec	62,3	73,0	10,7

Tableau tiré du site de Cartodiplôme

<http://www.cartodiplome.qc.ca/>

